

Humboldt-Universität zu Berlin

Bildung durch Wissenschaft

www.hu-berlin.de





Migrationshintergrund verschleiert Rassifizierung, Einwanderung, Deutschlernbedarfe und Soziale Herkunft

IBBW – Wissenschaft im Dialog
Migrant*innen in Schule und Bildungsforschung: die
(Un-)Sichtbaren? Online am 27. Oktober 2022

Dr. Anne-Kathrin Will
Institut für Europäische Ethnologie
Humboldt-Universität zu Berlin



Das Markierte und das Unmarkierte

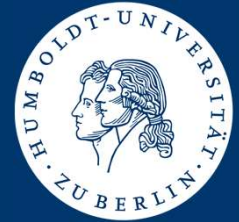
Denken Sie kurz an eine Definition von Migrationshintergrund.

Schreiben Sie bitte ein **O** in den Chat, wenn Sie an eine Definition der Kategorie „Ohne Migrationshintergrund“ gedacht haben.

Schreiben Sie ein **M** in den Chat, wenn Sie an eine Definition der Kategorie „Mit Migrationshintergrund“ gedacht haben.

Ergebnis: 18 Ms und 1 O

Das Markierte und das Unmarkierte



Symbole, Zeichen, Signale

Markierung hat „semiotisches Gewicht“, steht im Vordergrund, wird thematisiert

Gleichzeit unmarkierte Norm : nicht eingewandert und keine eingewanderten Eltern (sesshaft), deutsche Staatsangehörigkeit (seit/durch Geburt), weiß (eher heller Phänotyp), (hoch)deutsch sprechend, deutsch-klingender Name... → „Standarddeutsche“ (Begriff von Paul Mecheril)

Norm muss nicht explizit benannt werden, sie versteht sich von selbst, ist gesellschaftlicher Konsens

Eviatar Zerubavel: Taken for granted, 2018

Und die Nicht-Repräsentierten



Wie in den bisherigen IQB-Ländervergleichsstudien und -Bildungstrends sowie in Anlehnung an die Praxis der internationalen Schulleistungsstudien konnten zudem Schüler:innen von der Teilnahme an der Studie ausgeschlossen werden, wenn auf sie mindestens eines der drei folgenden Kriterien zutraf:

1. Schüler:innen mit einer dauerhaften körperlichen Beeinträchtigung, die ihnen die Teilnahme an der Testsitzung unmöglich machte.
2. Schüler:innen, die nach professioneller Einschätzung der Schulleitung oder einer anderen qualifizierten Person des Kollegiums emotional oder geistig nicht in der Lage waren, den allgemeinen Anweisungen des Tests zu folgen, oder die durch die Testsituation in unzumutbarem Maße emotional belastet worden wären.
3. Schüler:innen nichtdeutscher Herkunftssprache, die weniger als ein Jahr in deutscher Sprache unterrichtet wurden und die nicht in der Lage waren, Deutsch zu lesen oder zu sprechen.

Tabelle 8.1: Prozentuale Anteile von Viertklässler:innen mit und Viertklässler:innen ohne Zuwanderungshintergrund in den Ländern im Jahr 2021 und Veränderungen seit dem Jahr 2011 und 2016

Land	ohne Zuwanderungshintergrund		mit Zuwanderungshintergrund insgesamt ¹				ein Elternteil im Ausland geboren		2. Generation				1. Generation				nicht zuzuordnen					
	gültige		gültige		2021-2011	2021-2016	gültige		gültige		gültige		gültige		gültige		%		%			
	% ²	(SE)	% ²	(SE)	+/-	+/-	% ²	(SE)	+/-	+/-	% ²	(SE)	+/-	+/-	% ²	(SE)	+/-	+/-	%	(SE)	+/-	+/-
Baden-Württemberg	50.8	(2.1)	49.2	(2.1)	20.1	4.9	18.6	(1.2)	5.8	0.5	18.3	(1.6)	4.1	-4.4	12.3	(1.4)	10.2	8.8	3.7	(0.8)	-5.6	-7.1
Bayern	65.4	(2.0)	34.6	(2.0)	10.0	3.2	12.6	(1.1)	1.7	-0.5	12.7	(1.3)	1.1	-2.0	9.3	(0.9)	7.2	5.6	11.5	(1.4)	2.1	5.2
Berlin	51.9	(1.2)	48.1	(1.2)	12.5	6.8	16.7	(1.0)	1.0	-2.0	17.6	(0.9)	1.1	0.6	13.9	(1.0)	10.4	8.2	8.0	(1.3)	-7.9	-7.2
Brandenburg	86.1	(1.2)	13.9	(1.2)	8.3	3.2	6.2	(0.7)	2.8	0.9	3.0	(0.7)	1.7	-0.8	4.7	(0.7)	3.9	3.1	9.8	(2.1)	7.3	7.9
Bremen	41.7	(2.2)	58.3	(2.2)	16.7	5.8	16.3	(1.2)	2.8	-0.3	23.2	(1.5)	-1.2	-4.4	18.8	(1.8)	15.0	10.5	6.8	(1.4)	-10.1	3.1
Hessen	53.6	(1.7)	46.4	(1.7)	14.2	4.1	15.8	(0.9)	3.5	-0.3	17.1	(1.1)	0.3	-4.2	13.5	(1.1)	10.4	8.7	3.7	(0.7)	-0.6	2.4
Niedersachsen	63.5	(2.3)	36.5	(2.3)	15.5	4.5	10.9	(0.8)	4.2	0.0	15.1	(1.6)	3.2	-1.6	10.5	(1.1)	8.2	6.1	3.0	(0.4)	-0.2	1.8
Nordrhein-Westfalen	52.4	(1.7)	47.6	(1.7)	17.4	7.1	15.4	(1.1)	3.6	1.5	19.0	(1.4)	2.6	-3.4	13.2	(1.1)	11.2	9.0	14.9	(1.3)	4.6	1.8
Rheinland-Pfalz	62.8	(1.9)	37.2	(1.9)	9.9	0.0	13.3	(1.0)	1.4	-0.8	13.5	(1.0)	0.0	-5.4	10.4	(1.1)	8.5	6.2	14.5	(1.4)	-0.8	3.0
Saarland ³	63.1	(1.9)	36.9	(1.9)	13.1	8.8	13.2	(1.2)	3.9	1.2	12.8	(1.0)	0.2	0.3	10.8	(1.0)	9.0	7.3	17.1	(1.7)	4.6	0.0
Sachsen	87.8	(1.1)	12.2	(1.1)	5.6	1.7	5.0	(0.6)	1.7	-1.0	3.3	(0.5)	1.3	0.4	3.9	(0.7)	2.6	2.3	10.9	(1.3)	4.5	3.6
Sachsen-Anhalt	86.6	(2.0)	13.4	(2.0)	7.0	3.9	4.7	(0.6)	1.6	0.2	2.8	(0.7)	0.9	-0.8	6.0	(1.2)	4.5	4.5	3.8	(1.1)	0.8	1.9
Schleswig-Holstein	71.2	(1.9)	28.8	(1.9)	14.0	5.0	10.0	(1.2)	2.6	-0.9	9.4	(1.2)	3.8	-0.8	9.4	(1.2)	7.5	6.7	15.7	(1.5)	5.9	4.6
Thüringen	85.2	(1.7)	14.8	(1.7)	9.0	6.3	4.4	(0.5)	1.6	0.6	3.1	(0.5)	1.2	0.2	7.2	(1.2)	6.2	5.6	3.0	(0.7)	1.2	1.0
Deutschland	61.7	(0.6)	38.3	(0.6)	13.6	4.7	13.2	(0.4)	3.1	0.2	14.3	(0.4)	1.9	-2.5	10.7	(0.4)	8.6	7.0	9.7	(0.4)	1.0	1.4

Anmerkungen. Es werden gerundete Werte angegeben. Dadurch kann die Summe der Prozente geringfügig von 100 und die Differenz der Prozentwerte geringfügig von der dargestellten Differenz in der Spalte +/- abweichen.

SE = Standardfehler; +/- = Veränderung gegenüber IQB-Ländervergleich 2011 / IQB-Bildungstrend 2016. Für das Land Hamburg können keine Ergebnisse berichtet werden, da die erforderlichen Informationen für das Jahr 2021 für mehr als 30 % der Schüler:innen fehlen.

Ohne Zuwanderungshintergrund: Beide Elternteile sind in Deutschland geboren.

2. Generation: Beide Elternteile sind im Ausland geboren, das Kind selbst ist in Deutschland geboren.

1. Generation: Sowohl beide Elternteile als auch das Kind sind im Ausland geboren (einschließlich Kinder mit Fluchthintergrund).

¹ umfasst Schüler:innen mit einem im Ausland geborenen Elternteil, Schüler:innen der 2. Generation und Schüler:innen der 1. Generation. ² Gültige % = Prozentangaben beruhen nur auf Angaben der Schüler:innen, die eindeutig zuzuordnen sind. ³ Die Befunde stehen für die Jahre 2016 und 2021 aufgrund eines Anteils von 20–30 % fehlender Daten unter Vorbehalt.

Fett gedruckte Differenzen sind statistisch signifikant ($p < .05$).

„Rassistisch Diskreditierbare“ Begriff von Paul Mecheril, vgl. <https://rat-fuer-migration.de/wp-content/uploads/2021/11/RfM-Debatte-2021.-Welche-Rassismusforschung-braucht-Deutschland.-Kommentar-von-Paul-Mecheril.pdf>

Tabelle 8.1: Prozentuale Anteile von Viertklässler:innen mit und Viertklässler:innen ohne Zuwanderungshintergrund in den Ländern im Jahr 2021 und Veränderungen seit dem Jahr 2011 und 2016

Land	ohne Zuwanderungshintergrund		mit Zuwanderungshintergrund insgesamt ¹				ein Elternteil im Ausland geboren				2. Generation				1. Generation				nicht zuzuordnen							
	gültige		gültige		2021-2011		2021-2016		gültige		gültige		gültige		gültige		gültige		%		2021-2011		2021-2016			
	% ²	(SE)	% ²	(SE)	+/-	+/-	% ²	(SE)	+/-	+/-	% ²	(SE)	+/-	+/-	% ²	(SE)	+/-	+/-	%	(SE)	+/-	+/-	%	(SE)	+/-	+/-
Baden-Württemberg	50.8	(2.1)	49.2	(2.1)	20.1	4.9	18.6	(1.2)	5.8	0.5	18.3	(1.6)	4.1	-4.4	12.3	(1.4)	10.2	8.8	3.7	(0.8)	-5.6	-7.1				
Bayern	65.4	(2.0)	34.6	(2.0)	10.0	3.2	12.6	(1.1)	1.7	-0.5	12.7	(1.3)	1.1	-2.0	9.3	(0.9)	7.2	5.6	11.5	(1.4)	2.1	5.2				
Berlin	51.9	(1.2)	48.1	(1.2)	12.5	6.8	16.7	(1.0)	1.0	-2.0	17.6	(0.9)	1.1	0.6	13.9	(1.0)	10.4	8.2	8.0	(1.3)	-7.9	-7.2				
Brandenburg	86.1	(1.2)	13.9	(1.2)	8.3	3.2	6.2	(0.7)	2.8	0.9	3.0	(0.7)	1.7	-0.8	4.7	(0.7)	3.9	3.1	9.8	(2.1)	7.3	7.9				
Bremen	41.7	(2.2)	58.3	(2.2)	16.7	5.8	16.3	(1.2)	2.8	-0.3	23.2	(1.5)	-1.2	-4.4	18.8	(1.8)	15.0	10.5	6.8	(1.4)	-10.1	3.1				
Hessen	53.6	(1.7)	46.4	(1.7)	14.2	4.1	15.8	(0.9)	3.5	-0.3	17.1	(1.1)	0.3	-4.2	13.5	(1.1)	10.4	8.7	3.7	(0.7)	-0.6	2.4				
Niedersachsen	63.5	(2.3)	36.5	(2.3)	15.5	4.5	10.9	(0.8)	4.2	0.0	15.1	(1.6)	3.2	-1.6	10.5	(1.1)	8.2	6.1	3.0	(0.4)	-0.2	1.8				
Nordrhein-Westfalen	52.4	(1.7)	47.6	(1.7)	17.4	7.1	15.4	(1.1)	3.6	1.5	19.0	(1.4)	2.6	-3.4	13.2	(1.1)	11.2	9.0	14.9	(1.3)	4.6	1.8				
Rheinland-Pfalz	62.8	(1.9)	37.2	(1.9)	9.9	0.0	13.3	(1.0)	1.4	-0.8	13.5	(1.0)	0.0	-5.4	10.4	(1.1)	8.5	6.2	14.5	(1.4)	-0.8	3.0				
Saarland ³	63.1	(1.9)	36.9	(1.9)	13.1	8.8	13.2	(1.2)	3.9	1.2	12.8	(1.0)	0.2	0.3	10.8	(1.0)	9.0	7.3	17.1	(1.7)	4.6	0.0				
Sachsen	87.8	(1.1)	12.2	(1.1)	5.6	1.7	5.0	(0.6)	1.7	-1.0	3.3	(0.5)	1.3	0.4	3.9	(0.7)	2.6	2.3	10.9	(1.3)	4.5	3.6				
Sachsen-Anhalt	86.6	(2.0)	13.4	(2.0)	7.0	3.9	4.7	(0.6)	1.6	0.2	2.8	(0.7)	0.9	-0.8	6.0	(1.2)	4.5	4.5	3.8	(1.1)	0.8	1.9				
Schleswig-Holstein	71.2	(1.9)	28.8	(1.9)	14.0	5.0	10.0	(1.2)	2.6	-0.9	9.4	(1.2)	3.8	-0.8	9.4	(1.2)	7.5	6.7	15.7	(1.5)	5.9	4.6				
Thüringen	85.2	(1.7)	14.8	(1.7)	9.0	6.3	4.4	(0.5)	1.6	0.6	3.1	(0.5)	1.2	0.2	7.2	(1.2)	6.2	5.6	3.0	(0.7)	1.2	1.0				
Deutschland	61.7	(0.6)	38.3	(0.6)	13.6	4.7	13.2	(0.4)	3.1	0.2	14.3	(0.4)	1.9	-2.5	10.7	(0.4)	8.6	7.0	9.7	(0.4)	1.0	1.4				

Anmerkungen. Es werden gerundete Werte angegeben. Dadurch kann die Summe der Prozente geringfügig von 100 und die Differenz der Prozentwerte geringfügig von der dargestellten Differenz in der Spalte +/- abweichen.

SE = Standardfehler; +/- = Veränderung gegenüber IQB-Ländervergleich 2011 / IQB-Bildungstrend 2016. Für das Land Hamburg können keine Ergebnisse berichtet werden, da die erforderlichen Informationen für das Jahr 2021 für mehr als 30 % der Schüler:innen fehlen.

Ohne Zuwanderungshintergrund: Beide Elternteile sind in Deutschland geboren.

2. Generation: Beide Elternteile sind im Ausland geboren, das Kind selbst ist in Deutschland geboren.

1. Generation: Sowohl beide Elternteile als auch das Kind sind im Ausland geboren (einschließlich Kinder mit Fluchhintergrund).

¹ umfasst Schüler:innen mit einem im Ausland geborenen Elternteil, Schüler:innen der 2. Generation und Schüler:innen der 1. Generation. ² Gültige % = Prozentangaben beruhen nur auf Angaben der Schüler:innen, die eindeutig zuzuordnen sind. ³ Die Befunde stehen für die Jahre 2016 und 2021 aufgrund eines Anteils von 20–30 % fehlender Daten unter Vorbehalt.

Fett gedruckte Differenzen sind statistisch signifikant ($p < .05$).

„Rassistisch Diskreditierbare“ Begriff von Paul Mecheril, vgl. <https://rat-fuer-migration.de/wp-content/uploads/2021/11/RfM-Debatte-2021.-Welche-Rassismusforschung-braucht-Deutschland.-Kommentar-von-Paul-Mecheril.pdf>

Tabelle 8.1: Prozentuale Anteile von Viertklässler:innen mit und Viertklässler:innen ohne Zuwanderungshintergrund in den Ländern im Jahr 2021 und Veränderungen seit dem Jahr 2011 und 2016

Land	ohne Zuwanderungshintergrund		mit Zuwanderungshintergrund insgesamt ¹				Rassistisch diskreditierbar								Deutschkenntnisse?							
							ein Elternteil im Ausland geboren				2. Generation				1. Generation				nicht zuzuordnen			
			2021-2011		2021-2016		2021-2011		2021-2016		2021-2011		2021-2016		2021-2011		2021-2016		2021-2011		2021-2016	
	gültige % ²	(SE)	gültige % ²	(SE)	+/-	+/-	gültige % ²	(SE)	+/-	+/-	gültige % ²	(SE)	+/-	+/-	gültige % ²	(SE)	+/-	+/-	%	(SE)	+/-	+/-
Baden-Württemberg	50.8	(2.1)	49.2	(2.1)	20.1	4.9	18.6	(1.2)	5.8	0.5	18.3	(1.6)	4.1	-4.4	12.3	(1.4)	10.2	8.8	3.7	(0.8)	-5.6	-7.1
Bayern	65.4	(2.0)	34.6	(2.0)	10.0	3.2	12.6	(1.1)	1.7	-0.5	12.7	(1.3)	1.1	-2.0	9.3	(0.9)	7.2	5.6	11.5	(1.4)	2.1	5.2
Berlin	51.9	(1.2)	48.1	(1.2)	12.5	6.8	16.7	(1.0)	1.0	-2.0	17.6	(0.9)	1.1	0.6	13.9	(1.0)	10.4	8.2	8.0	(1.3)	-7.9	-7.2
Brandenburg	86.1	(1.2)	13.9	(1.2)	8.3	3.2	6.2	(0.7)	2.8	0.9	3.0	(0.7)	1.7	-0.8	4.7	(0.7)	3.9	3.1	9.8	(2.1)	7.3	7.9
Bremen	41.7	(2.2)	58.3	(2.2)	16.7	5.8	16.3	(1.2)	2.8	-0.3	23.2	(1.5)	-1.2	-4.4	18.8	(1.8)	15.0	10.5	6.8	(1.4)	-10.1	3.1
Hessen	53.6	(1.7)	46.4	(1.7)	14.2	4.1	15.8	(0.9)	3.5	-0.3	17.1	(1.1)	0.3	-4.2	13.5	(1.1)	10.4	8.7	3.7	(0.7)	-0.6	2.4
Niedersachsen	63.5	(2.3)	36.5	(2.3)	15.5	4.5	10.9	(0.8)	4.2	0.0	15.1	(1.6)	3.2	-1.6	10.5	(1.1)	8.2	6.1	3.0	(0.4)	-0.2	1.8
Nordrhein-Westfalen	52.4	(1.7)	47.6	(1.7)	17.4	7.1	15.4	(1.1)	3.6	1.5	19.0	(1.4)	2.6	-3.4	13.2	(1.1)	11.2	9.0	14.9	(1.3)	4.6	1.8
Rheinland-Pfalz	62.8	(1.9)	37.2	(1.9)	9.9	0.0	13.3	(1.0)	1.4	-0.8	13.5	(1.0)	0.0	-5.4	10.4	(1.1)	8.5	6.2	14.5	(1.4)	-0.8	3.0
Saarland ³	63.1	(1.9)	36.9	(1.9)	13.1	8.8	13.2	(1.2)	3.9	1.2	12.8	(1.0)	0.2	0.3	10.8	(1.0)	9.0	7.3	17.1	(1.7)	4.6	0.0
Sachsen	87.8	(1.1)	12.2	(1.1)	5.6	1.7	5.0	(0.6)	1.7	-1.0	3.3	(0.5)	1.3	0.4	3.9	(0.7)	2.6	2.3	10.9	(1.3)	4.5	3.6
Sachsen-Anhalt	86.6	(2.0)	13.4	(2.0)	7.0	3.9	4.7	(0.6)	1.6	0.2	2.8	(0.7)	0.9	-0.8	6.0	(1.2)	4.5	4.5	3.8	(1.1)	0.8	1.9
Schleswig-Holstein	71.2	(1.9)	28.8	(1.9)	14.0	5.0	10.0	(1.2)	2.6	-0.9	9.4	(1.2)	3.8	-0.8	9.4	(1.2)	7.5	6.7	15.7	(1.5)	5.9	4.6
Thüringen	85.2	(1.7)	14.8	(1.7)	9.0	6.3	4.4	(0.5)	1.6	0.6	3.1	(0.5)	1.2	0.2	7.2	(1.2)	6.2	5.6	3.0	(0.7)	1.2	1.0
Deutschland	61.7	(0.6)	38.3	(0.6)	13.6	4.7	13.2	(0.4)	3.1	0.2	14.3	(0.4)	1.9	-2.5	10.7	(0.4)	8.6	7.0	9.7	(0.4)	1.0	1.4

Anmerkungen. Es werden gerundete Werte angegeben. Dadurch kann die Summe der Prozente geringfügig von 100 und die Differenz der Prozentwerte geringfügig von der dargestellten Differenz in der Spalte +/- abweichen.

SE = Standardfehler; +/- = Veränderung gegenüber IQB-Ländervergleich 2011 / IQB-Bildungstrend 2016. Für das Land Hamburg können keine Ergebnisse berichtet werden, da die erforderlichen Informationen für das Jahr 2021 für mehr als 30 % der Schüler:innen fehlen.

Ohne Zuwanderungshintergrund: Beide Elternteile sind in Deutschland geboren.

2. Generation: Beide Elternteile sind im Ausland geboren, das Kind selbst ist in Deutschland geboren.

1. Generation: Sowohl beide Elternteile als auch das Kind sind im Ausland geboren (einschließlich Kinder mit Fluchhintergrund).

¹ umfasst Schüler:innen mit einem im Ausland geborenen Elternteil, Schüler:innen der 2. Generation und Schüler:innen der 1. Generation. ² Gültige % = Prozentangaben beruhen nur auf Angaben der Schüler:innen, die eindeutig zuzuordnen sind. ³ Die Befunde stehen für die Jahre 2016 und 2021 aufgrund eines Anteils von 20–30 % fehlender Daten unter Vorbehalt.

Fett gedruckte Differenzen sind statistisch signifikant ($p < .05$).

„Rassistisch Diskreditierbare“ Begriff von Paul Mecheril, vgl. <https://rat-fuer-migration.de/wp-content/uploads/2021/11/RfM-Debatte-2021.-Welche-Rassismusforschung-braucht-Deutschland.-Kommentar-von-Paul-Mecheril.pdf>

Tabelle 8.1: Prozentuale Anteile von Viertklässler:innen mit und Viertklässler:innen ohne Zuwanderungshintergrund in den Ländern im Jahr 2021 und Veränderungen seit dem Jahr 2011 und 2016

Land	ohne Zuwanderungshintergrund		mit Zuwanderungshintergrund insgesamt ¹				Rassistisch diskreditierbar								Deutschkenntnisse?							
							ein Elternteil im Ausland geboren				2. Generation				1. Generation				nicht zuzuordnen			
			2021-2011		2021-2016		2021-2011		2021-2016		2021-2011		2021-2016		2021-2011		2021-2016		2021-2011		2021-2016	
	gültige % ²	(SE)	gültige % ²	(SE)	+/-	+/-	gültige % ²	(SE)	+/-	+/-	gültige % ²	(SE)	+/-	+/-	gültige % ²	(SE)	+/-	+/-	%	(SE)	+/-	+/-
Baden-Württemberg	50.8	(2.1)	49.2	(2.1)	20.1	4.9	18.6	(1.2)	5.8	0.5	18.3	(1.6)	4.1	-4.4	12.3	(1.4)	10.2	8.8	3.7	(0.8)	-5.6	-7.1
Bayern	65.4	(2.0)	34.6	(2.0)	10.0	3.2	12.6	(1.1)	1.7	-0.5	12.7	(1.3)	1.1	-2.0	9.3	(0.9)	7.2	5.6	11.5	(1.4)	2.1	5.2
Berlin	51.9	(1.2)	48.1	(1.2)	12.5	6.8	16.7	(1.0)	1.0	-2.0	17.6	(0.9)	1.1	0.6	13.9	(1.0)	10.4	8.2	8.0	(1.3)	-7.9	-7.2
Brandenburg	86.1	(1.2)	13.9	(1.2)	8.3	3.2	6.2	(0.7)	2.8	0.9	3.0	(0.7)	1.7	-0.8	4.7	(0.7)	3.9	3.1	9.8	(2.1)	7.3	7.9
Bremen	41.7	(2.2)	58.3	(2.2)	16.7	5.8	16.3	(1.2)	2.8	-0.3	23.2	(1.5)	-1.2	-4.4	18.8	(1.8)	15.0	10.5	6.8	(1.4)	-10.1	3.1
Hessen	53.6	(1.7)	46.4	(1.7)	14.2	4.1	15.8	(0.9)	3.5	-0.3	17.1	(1.1)	0.3	-4.2	13.5	(1.1)	10.4	8.7	3.7	(0.7)	-0.6	2.4
Niedersachsen	63.5	(2.3)	36.5	(2.3)	15.5	4.5	10.9	(0.8)	4.2	0.0	15.1	(1.6)	3.2	-1.6	10.5	(1.1)	8.2	6.1	3.0	(0.4)	-0.2	1.8
Nordrhein-Westfalen	52.4	(1.7)	47.6	(1.7)	17.4	7.1	15.4	(1.1)	3.6	1.5	19.0	(1.4)	2.6	-3.4	13.2	(1.1)	11.2	9.0	14.9	(1.3)	4.6	1.8
Rheinland-Pfalz	62.8	(1.9)	37.2	(1.9)	9.9	0.0	13.3	(1.0)	1.4	-0.8	13.5	(1.0)	0.0	-5.4	10.4	(1.1)	8.5	6.2	14.5	(1.4)	-0.8	3.0
Saarland ³	63.1	(1.9)	36.9	(1.9)	13.1	8.8	13.2	(1.2)	3.9	1.2	12.8	(1.0)	0.2	0.3	10.8	(1.0)	9.0	7.3	17.1	(1.7)	4.6	0.0
Sachsen	87.8	(1.1)	12.2	(1.1)	5.6	1.7	5.0	(0.6)	1.7	-1.0	3.3	(0.5)	1.3	0.4	3.9	(0.7)	2.6	2.3	10.9	(1.3)	4.5	3.6
Sachsen-Anhalt	86.6	(2.0)	13.4	(2.0)	7.0	3.9	4.7	(0.6)	1.6	0.2	2.8	(0.7)	0.9	-0.8	6.0	(1.2)	4.5	4.5	3.8	(1.1)	0.8	1.9
Schleswig-Holstein	71.2	(1.9)	28.8	(1.9)	14.0	5.0	10.0	(1.2)	2.6	-0.9	9.4	(1.2)	3.8	-0.8	9.4	(1.2)	7.5	6.7	15.7	(1.5)	5.9	4.6
Thüringen	85.2	(1.7)	14.8	(1.7)	9.0	6.3	4.4	(0.5)	1.6	0.6	3.1	(0.5)	1.2	0.2	7.2	(1.2)	6.2	5.6	3.0	(0.7)	1.2	1.0
Deutschland	61.7	(0.6)	38.3	(0.6)	13.6	4.7	13.2	(0.4)	3.1	0.2	14.3	(0.4)	1.9	-2.5	10.7	(0.4)	8.6	7.0	9.7	(0.4)	1.0	1.4

Tendenzielle Verteilung – Daten fehlen...

Anmerkungen. Es werden gerundete Werte angegeben. Dadurch kann die Summe der Prozente geringfügig von 100 und die Differenz der Prozentwerte geringfügig von der dargestellten Differenz in der Spalte +/- abweichen.

SE = Standardfehler; +/- = Veränderung gegenüber IQB-Ländervergleich 2011 / IQB-Bildungstrend 2016. Für das Land Hamburg können keine Ergebnisse berichtet werden, da die erforderlichen Informationen für das Jahr 2021 für mehr als 30 % der Schüler:innen fehlen.

Ohne Zuwanderungshintergrund: Beide Elternteile sind in Deutschland geboren.

2. Generation: Beide Elternteile sind im Ausland geboren, das Kind selbst ist in Deutschland geboren.

1. Generation: Sowohl beide Elternteile als auch das Kind sind im Ausland geboren (einschließlich Kinder mit Fluchhintergrund).

¹ umfasst Schüler:innen mit einem im Ausland geborenen Elternteil, Schüler:innen der 2. Generation und Schüler:innen der 1. Generation. ² Gültige % = Prozentangaben beruhen nur auf Angaben der Schüler:innen, die eindeutig zuzuordnen sind. ³ Die Befunde stehen für die Jahre 2016 und 2021 aufgrund eines Anteils von 20–30 % fehlender Daten unter Vorbehalt.

Fett gedruckte Differenzen sind statistisch signifikant ($p < .05$).

„Rassistisch Diskreditierbare“ Begriff von Paul Mecheril, vgl. <https://rat-fuer-migration.de/wp-content/uploads/2021/11/RfM-Debatte-2021.-Welche-Rassismusforschung-braucht-Deutschland.-Kommentar-von-Paul-Mecheril.pdf>

Welche der folgenden Personen haben keinen Migrationshintergrund?

Bitte wählen Sie die Personen ohne Migrationshintergrund aus

1

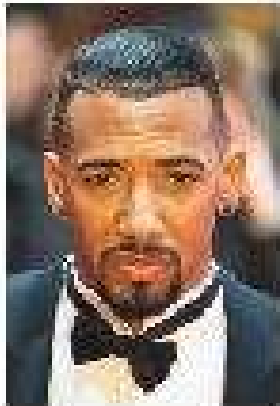
2

3

4

5

6



Online bitte unter: <https://www.soscisurvey.de/mig/>

Unpublizierte Daten, bitte mich kontaktieren vor weiterer Verwendung



Welche der folgenden Personen sind eingewandert?

Bitte wählen Sie die eingewanderten Personen aus:

1

2

3

4

5

6

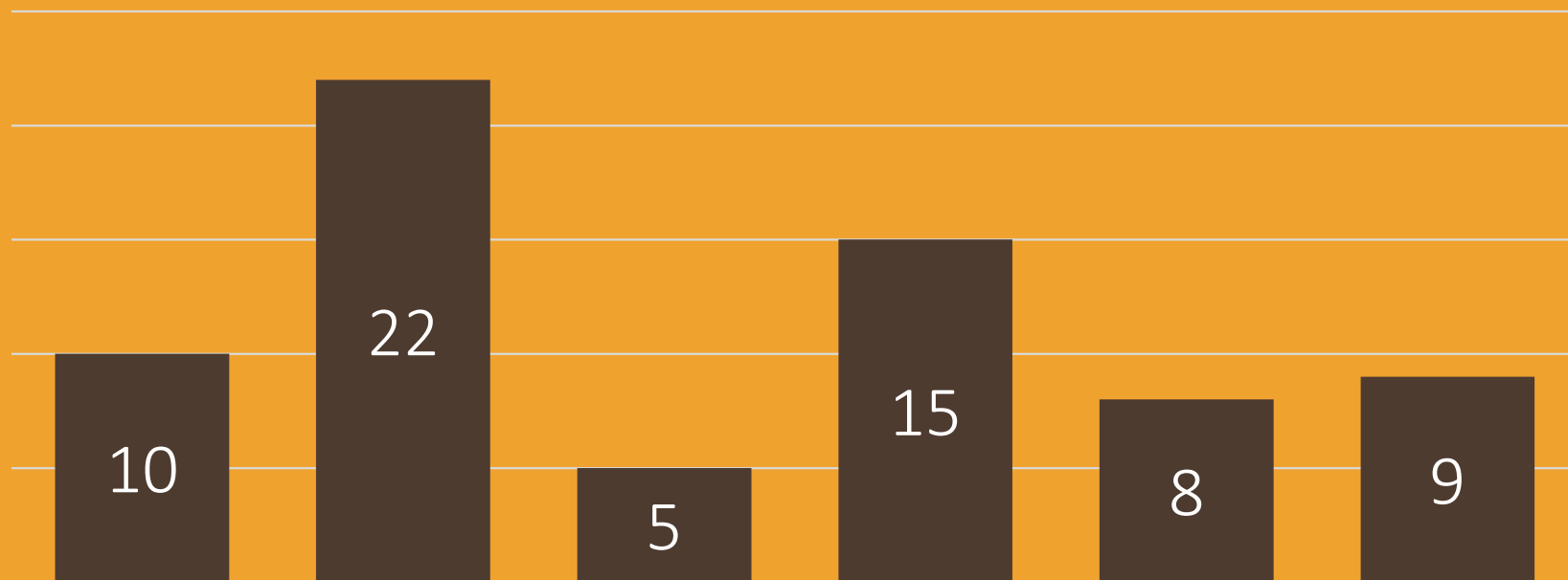


Online bitte unter: <https://www.soscisurvey.de/mig/>

Unpublizierte Daten, bitte mich kontaktieren vor weiterer Verwendung

Unpublizierte Daten, bitte mich kontaktieren vor weiterer Verwendung

Keinen Migrationshintergrund haben:



Jérôme Boateng



Jan Böhmermann



Kübra Gümüşay



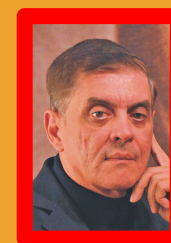
Ursula von der Leyen



Mai Thi Nguyen-Kim



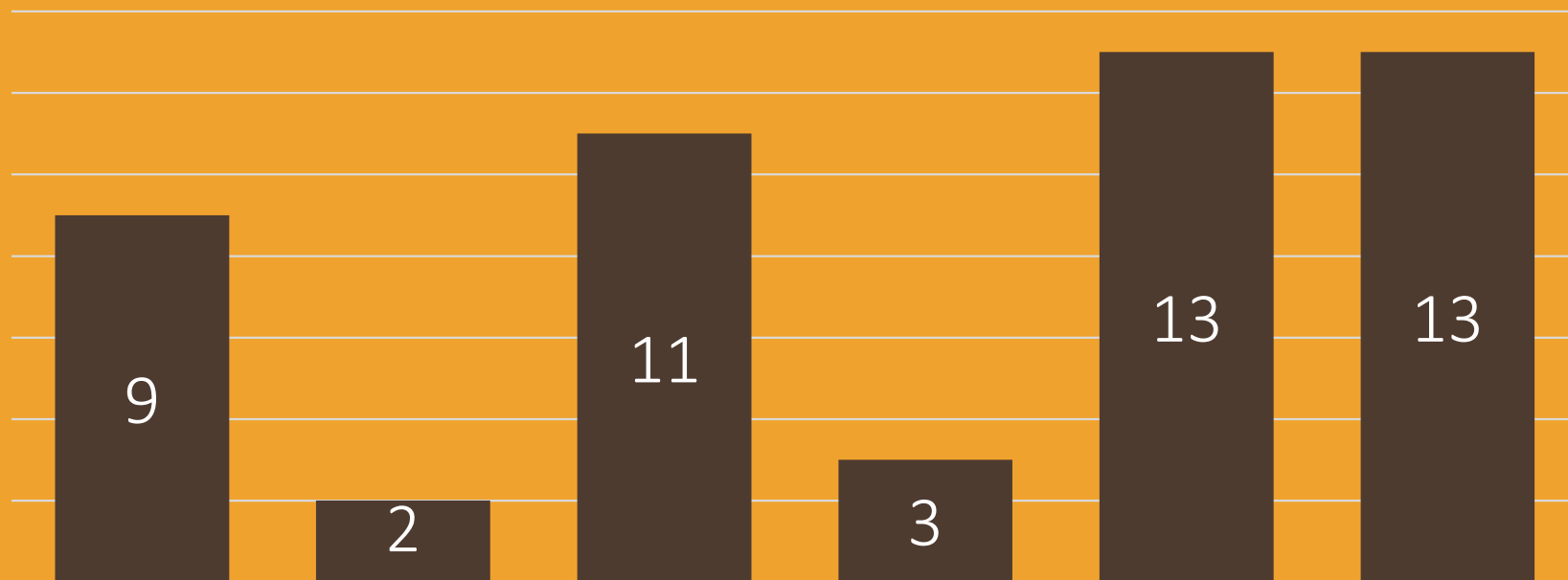
Romani Rose



N=29

Unpublizierte Daten, bitte mich kontaktieren vor weiterer Verwendung

Eingewandert ist:



Jérôme Boateng



Jan Böhmermann



Kübra Gümüşay



Ursula von der Leyen



Mai Thi Nguyen Kim



Romani Rose



N=29

Bildquellen:

<https://zentralrat.sintiundroma.de/romani-rose/#Pressefotos>

[https://de.wikipedia.org/wiki/J%C3%A9r%C3%B4me_Boateng#/media/Datei:MJK30405_J%C3%A9r%C3%B4me_Boateng_\(Berlinale_2017\).jpg](https://de.wikipedia.org/wiki/J%C3%A9r%C3%B4me_Boateng#/media/Datei:MJK30405_J%C3%A9r%C3%B4me_Boateng_(Berlinale_2017).jpg)

https://de.wikipedia.org/wiki/Mai_Thi_Nguyen-Kim#/media/Datei:2017_-_Mai_Thi_Nguyen-Kim_credit_Viet_Nguyen-Kim-2.jpg

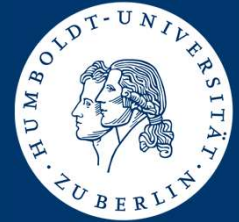
https://upload.wikimedia.org/wikipedia/commons/7/70/Ursula_von_der_Leyen_%2849468709252%29.jpg

<https://www.flickr.com/photos/160866001@N07/30174062667/in/photolist-bERnYt-YrLnGM-28Y8EqY-28Y8D3s-MYnU7V-PAqT1Y-2bJpcfV-2akShmH-2bE3vM1-MYnY4n-2aCKwtG-2aCKv7U-2bJpdSH-2aCKvCJ-PAqMYd-PAqTj3-2akSkoz-MYnXzM-em4K5J-ekY2pP-GTQCCo-em4Dub-ekXSgK-26SsoAq-Rqu1W4-ekXUhK-emgkzr-em4C1L-koQAVL-em4GDN-emn6w9-em4FC9-25G2WH3-25G2WNU-242Hmxh-25G2WLj-funTsd-emgmNB-emgq9X-242HmpS-ekXXLp-em4AoS-em4LqL-26HC4SQ-242HmsC-242HmAy-emgrog-emgoMB-Gr7MUh-GdqucU>

<https://www.flickr.com/photos/re-publica/26188178593/in/photolist-dgEFKQ-2hKBS7E-2hKCX2t-2hKBS8r-2hKBS4y-2hKCX2P-nKoa22-UseQKt-UA7kyJ-9yeCb4-Upujil-FU1YgN-GHA37n-TnhzVy-FUag7z-UseQvv-FUagce-26KsSNb-242HmMA-242HmR3-H8xwex-26PfgE4-26KsT27-2hKCX47-2hKzeKC-2hKzeF9-2hKzeE2-2hKBS9d-2hKBSaa-9yn1JE-9yj1Yr-9yj21z-9yn1FL-26PfgtT-26PfgoH-25G2WDW>

Unpublizierte Daten, bitte mich kontaktieren vor weiterer Verwendung

Fazit



- Sensibilität für Markierungen und Normalisierungen
- Normalisiertes markieren (berufstätige Väter, Schüler:innen ohne X-hintergrund)
- Datenlücken benennen (die Schwächsten sind nicht adäquat repräsentiert), prekäre/unsichere Aufenthaltsstatus sind nicht Teil der Statistik
- Kategorie Migrationshintergrund ungeeignet für Zielgruppenbestimmung (Deutschlernangebote, Rassistisch Diskreditierbare, Ausgleich der sozialen Herkunft... direkte Erfassung notwendig)



Vielen Dank für Ihre Aufmerksamkeit!

Solidarität mit Dr. Annah Keige-Huge: <https://chng.it/FkK9j7QGmp>

Dr. Anne-Kathrin Will

anne-kathrin.will@hu-berlin.de

<https://hu-berlin.academia.edu/AnneKathrinWill>

https://www.researchgate.net/profile/Anne_Kathrin_Will